

**Elettro Light S.r.l.**

Sede legale ed amministrativa  
Via Cainello, 4 - 30030  
Cazzago di Pianiga (VE)  
P. IVA / Cod. Fisc. 02637230273  
Reg. Imp. VE 228265  
Cap. Soc. € 169.000,00 i.v.

Tel. +39 041 5100600 r.a.  
www.elettrolight.com  
elettrolight@elettrolight.com  
pec: amministrazione@elettrolight.telecompost.it  
SDI: MJ10YNU

*Sedi Secondarie ed Unità Locali:*

Roma  
Firenze (FI)  
Livorno Ferraris (VC)  
Matera (MT)  
Osnago (LC)  
Pozzuoli (NA)  
Santo Marconi (BO)  
Villabate (PA)



**DICHIARAZIONE AMBIENTALE EMAS**  
**ENTE DI ACCREDITAMENTO BUREAU VERITAS**

Il presente documento è redatto secondo l'allegato IV del Regolamento UE 2018/2026 della Commissione del 19 dicembre 2018 che modifica l'allegato IV del regolamento CE n. 1221/2009 del Parlamento europeo e del Consiglio sull'adesione volontaria delle organizzazioni a un sistema comunitario di ecogestione e audit (EMAS), e rappresenta la prima emissione della Dichiarazione Ambientale di ELETTRO LIGHT Srl analizzando i dati e le informazioni ambientali relative al periodo 2021 - 2023.

La presente Dichiarazione Ambientale è stata preparata dall'Ufficio Certificazioni sulla base dei dati pervenuti dalle ultime registrazioni del Sistema di Gestione Ambientale.

La Direzione si impegna ad emettere e a trasmettere all'Organismo Competente gli aggiornamenti dei dati contenuti nel presente documento con frequenza annuale.

Verificatore accreditato:

**BUREAU VERITAS ITALIA SPA, Viale Monza, 347- 20126 Milano, N° di accr. IT-V-0006.**

La prossima dichiarazione sarà predisposta e convalidata entro tre anni dalla presente. Annualmente verranno predisposti e convalidati (da parte di un verificatore accreditato), gli aggiornamenti della Dichiarazione Ambientale, che conterranno i dati ambientali relativi all'anno di riferimento e il grado di raggiungimento degli obiettivi prefissati

La Dichiarazione Ambientale è disponibile sul sito <https://www.elettrolight.com/>  
I riferimenti per ricevere informazioni riguardanti il sistema di gestione ambientale di ELETTRO LIGHT Srl sono:

**ING. LUCA FAVERO** Responsabile Ufficio Certificazioni  
Tel. 041 5103945 - Email: [l.favero@elettrolight.com](mailto:l.favero@elettrolight.com)

CONVALIDA DELLA DICHIARAZIONE  
AMBIENTALE EMAS  
  
BUREAU VERITAS ITALIA SPA  
FIRMA:



## Sommario

1.	<b>PROFILO E ATTIVITA' DELL'AZIENDA.....</b>	<b>3</b>
2.	<b>POLITICA AZIENDALE INTEGRATA.....</b>	<b>8</b>
3.	<b>INQUADRAMENTO TERRITORIALE.....</b>	<b>11</b>
4.	<b>IMPIANTI REALIZZATI.....</b>	<b>16</b>
5.	<b>GLI ASPETTI AMBIENTALI.....</b>	<b>18</b>
6.	<b>ASPETTI AMBIENTALI DIRETTI.....</b>	<b>22</b>
7.	<b>EMISSIONI AZIENDALI ANNI 2021, 2022, 2023.....</b>	<b>32</b>
8.	<b>PROGRAMMA AMBIENTALE 2023 – 2025.....</b>	<b>33</b>



## 1. PROFILO E ATTIVITA' DELL'AZIENDA

Ragione sociale:	<b>ELETTRO LIGHT S.r.l.</b>
Indirizzo sede legale:	<b>Via Cainello, 4 – 30030 Cazzago di Pianiga (VE) – Italy</b>
Indirizzo sede operativa:	<b>UFFICI: Via Cainello, 4 – 30030 Cazzago di Pianiga (VE) – Italy MAGAZZINO: Via Cainello, 6 – 30030 Cazzago di Pianiga (VE) – Italy</b>
Telefono/fax	<b>041 5100600 / 041 410244</b>
Numero dipendenti al 31/10/23	<b>55</b>
Settore di riferimento (EA):	<b>19-28-33 (Imprese di costruzione, installatori di impianti e servizi)</b>
Turni di lavoro:	<b>Giornaliero dal lunedì al venerdì</b>
Legale rappresentante:	<b>GIANNI BARIZZA</b>

In relazione alle sue potenzialità Elettro Light ha ottenuto le attestazioni SOA ed è qualificata per l'esecuzione di lavori pubblici per le seguenti categorie:

- OG1 = (fino a € . 516.000 (II) per la costruzione, la manutenzione o la ristrutturazione di interventi di edilizia di edifici civili e industriali);
- OS5 = (fino a € . 1.500.000 (III bis) per la fornitura, il montaggio, e la manutenzione o la ristrutturazione di impianti pneumatici e antintrusione);
- OS19 = (fino a € 516.000 (II) per la fornitura, il montaggio, e la manutenzione o la ristrutturazione di impianti di reti di telecomunicazione e di trasmissione dati);
- OS30 = (fino a € . 1.500.000 (III bis) per la fornitura di Impianti interni elettrici, telefonici, radiotelefonici e televisivi.

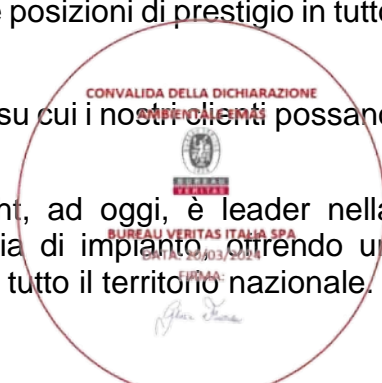
**Codice Ateco 43.21.02**

**Codice NACE 43.21**

Elettro Light trae le sue origini dall'omonima ditta individuale costituita dal Sig. Gianni Barizza nel 1973 che operò fino alla prima metà degli anni 80 prevalentemente nel settore degli impianti elettrici di tipo civile ed industriale. Successivamente, a seguito di una rapida e consistente crescita dimensionale, la ditta si trasforma in società in nome collettivo spostando l'attenzione sulla costruzione e manutenzione di impianti di sicurezza e telefonici. Nel 1993 divenuta società a responsabilità limitata, consolida la sua posizione di prestigio nel mercato delle telecomunicazioni dimostrando di essere particolarmente dinamica ed in grado di raggiungere risultati di elevata qualità nell'ambito dell'impiantistica integrata elettrica e di sicurezza. L'affidabilità che ha sempre caratterizzato la nostra azienda nasce dal lavoro costante di tecnici altamente specializzati e dalla condivisione degli obiettivi con i nostri clienti. La progettazione, l'utilizzo di sistemi di gestione certificati ISO ed il continuo aggiornamento ai più recenti standard europei, ha permesso ad ElettroLight s.r.l. di raggiungere posizioni di prestigio in tutto il territorio nazionale.

La mission aziendale consiste nell'offrire i migliori sistemi integrati su cui i nostri clienti possano contare.

Security, Safety, Energy, Air-conditioning, Lighting: Elettro Light, ad oggi, è leader nella fornitura, conduzione, gestione e manutenzione di ogni tipologia di impianto, offrendo un servizio omnicomprensivo che assicura performance e risultati su tutto il territorio nazionale.



La struttura consta di una sede principale in Cazzago di Pianiga (VE) via Cainello n.4 e 8 sedi secondarie qui di seguito elencate:

- **FILIALE N.1 – Via Piemonte, 34 - LIVORNO FERRARIS (VC)**
- **FILIALE N.2 - Via Spolverino, 12 – SASSO MARCONI (BO)**
- **FILIALE N.3 - Via Fanfani, 85/C/2 - FIRENZE (FI)**
- **FILIALE N.4 – Via Della Tecnica n.16 – OSNAGO (LC)**
- **FILIALE N.5 - Via Marco Polo n.59 - ROMA**
- **FILIALE N.6 – Via Alessio De Sariiis, 21 - MATERA (MT)**
- **FILIALE N.7 – Via Antiniana n.2/f – POZZUOLI (NA)**
- **FILIALE N.8 – Via Varese Fondo Battaglia n.14 – VILLABATE (PA)**

## **Le sedi secondarie non saranno oggetto di Registrazione EMAS**

La distribuzione capillare di tali sedi, utilizzate come magazzini e/o come basi operative ci consentono di operare utilizzando anche maestranze in subappalto di raggiungere ottimi obiettivi in ogni ambito operativo.

Gli elevati standard applicativi raggiunti uniti ad un know-how altamente specializzato ci consentono di offrire un'ampia gamma di innovative soluzioni che contribuiscono a trasformare le esigenze dei nostri clienti in impianti sicuri, affidabili e ad alto rendimento.

I nostri tecnici condividono l'impegno alla creazione di ambienti sicuri e protetti per tutti al fine di garantire ad Elettro Light di essere strategicamente posizionata per soddisfare qualsiasi esigenza di mercato. Tale proposizione viene sostenuta da una pluriennale esperienza nella realizzazione di progetti di rilevanti dimensioni e valore, volti alla semplificazione, nell'ottica del servizio, delle tecnologie: sistemi legacy, software proprietarie servizi web, sono integrati nel rispetto delle logiche di business, curando l'intero process management, dalla definizione dei requisiti funzionali alla gestione ed al monitoraggio della architettura applicativa con i servizi di installazione, manutenzione, gestione ed assistenza di tipo "Full Service" con gestione H24/365gg tramite Help Desk and Call Center dedicati.

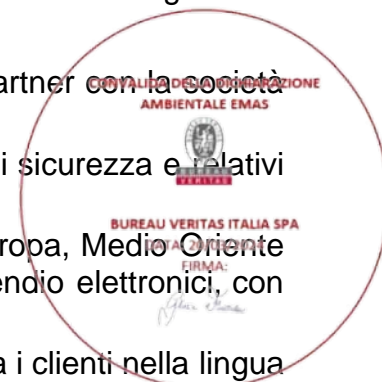
Dal 1999 ad oggi, Elettro Light S.r.l. può vantare l'accordo di business partner con la società **CARRIER FIRE & SECURITY B.V.**

Tale società è leader mondiale nella produzione di apparati per sistemi di sicurezza e relativi sistemi di supervisione.

Nello specifico **CARRIER FIRE & SECURITY B.V.** per i paesi EMEA (Europa, Medio Oriente e Africa produce e distribuisce soluzioni e prodotti di sicurezza e antincendio elettronici, con una rete di vendita ed assistenza in tutto il mondo.

**CARRIER FIRE & SECURITY B.V.** è rappresentata in 26 paesi e supporta i clienti nella lingua locale grazie alla sua approfondita conoscenza in materia di approvazioni, servizi pubblici e requisiti assicurativi e generali del mercato a livello nazionale.

La tipologia di partnership sviluppata, permette ad Elettro Light di avere una struttura



nazionale in grado di offrire una portata globale della propria attività per l'area EMEA (Europa, Medio Oriente e Africa).

Il continuo aggiornamento ai più recenti standard europei, il miglioramento continuo della qualità, l'impegno, la motivazione e competenza/esperienza del personale ha permesso ad Elettro Light di raggiungere posizioni di prestigio. L'approccio sistemico e continuativo alla formazione dei nostri tecnici è definito **SYSTEMATIC IMPROVEMENT**.



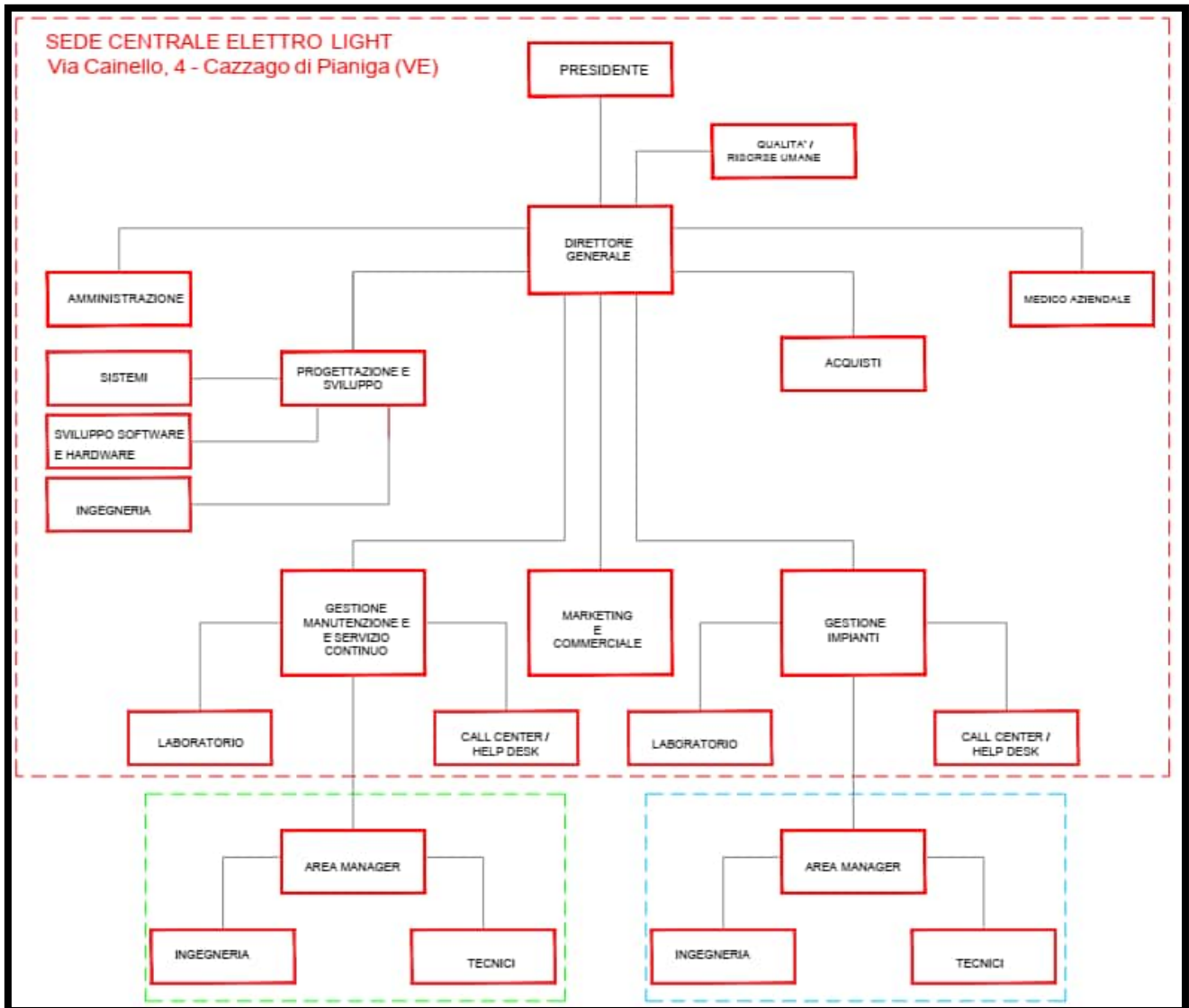
Attraverso una gamma di corsi di formazione approfonditi e altamente istruttivi, pianificati mediante il sistema integrato di gestione aziendale (ISO9001:2015 - ISO14001:2015 - ISO45001:2015 - ISO50001:2018 - SA8000:2014 - ATTESTAZIONE QLP-SOA - (F-GAS) - ISOIEC27001:2013 - ISO37001:2016 - ISO20400:2017 - ISO14064-1:2018), realizzati da formatori qualificati, sono costantemente monitorati e garantiti gli standard di performance richiesti ai tecnici Elettro Light al fine che assicurino i più elevati livelli di efficienza e di sicurezza.

Non ultimo l'attenzione alla calibrazione periodica di tutti i nostri strumenti di misura per poter garantire un elevato standard di controlli e verifiche/certificazioni di taluni impianti.



## 1.1 Governance e organizzazione

La struttura organizzativa di Elettro Light è di seguito rappresentata:



Il personale aziendale è suddiviso in tecnici, tecnici specializzati, frigoristi, sistemisti, progettisti e project manager. Nei vari ambiti operativi dalla manutenzione comprensiva di servizio continuo alla realizzazione di tutte le tipologie impiantistiche Elettro Light può contare su un team di esperti altamente specializzati e formati, capaci di operare su tutto il territorio nazionale per le attività:

- ✓ Progettazione di impianti elettrici, termoidraulici, sicurezza (controllo accessi, antintrusione, tvcc e diffusione sonora) e rivelazione fumo ed incendi
- ✓ Installazione e manutenzione di impianti elettrici,
- ✓ Installazione e manutenzione di impianti di idraulici
- ✓ Installazione e manutenzione di impianti termici anche con l'incarico di terzo responsabile.
- ✓ Installazione e manutenzione di impianti telefonici, di telecomunicazione e cablaggi strutturati
- ✓ Realizzazione di basamenti per ponti radio e opere edili correlate agli impianti



## 1.2 Sistema di gestione integrato

Le professionalità e le competenze di Elettro Light sono avvalorate dalle specifiche certificazioni possedute, come di seguito riassunte e allegate alla presente dichiarazione:

- ISO 9001:2015 (certificata dal 1996)
- ISO 14001: 2015 (certificata dal 2010)
- ISO 45001:2018 (certificata dal 2020)
- ISO 50001:2018 (certificata dal 2014)
- ISO 37001 (certificata dal 2019)
- ISO 27001:2017 (certificata dal 2019)
- ISO 14064-1:2018(certificata dal 2023)
- SA8000:2014 (certificata dal 2018)
- ISO 20400:2017 (certificata dal
- F-GAS – ai sensi art. 4 D.P.R. 146/2018 (certificata dal 2013)
- Attestato di valutazione in ambito di approvvigionamento responsabile (ISO 20400) Rating di legalità (3 stelle)



## 2. POLITICA AZIENDALE INTEGRATA

ELETTRO LIGHT s.r.l. si pone come obiettivi primari la soddisfazione delle esigenze e delle aspettative dei Clienti e delle altre parti interessate significative ed il progressivo miglioramento delle sue prestazioni.

La Mission Aziendale consiste nell'offrire i migliori sistemi integrati su cui i nostri clienti possono contare.

A questo fine la Direzione ha deciso di adottare un Sistema di Gestione Integrato in conformità alle Norme UNI EN ISO 9001:2015, UNI EN ISO 14001:2015, UNI ISO 45001:2018, UNI CEI EN ISO 50001:2018, SA 8000:2014, ISO20400:2017, ISO/IEC 27001:2013 E ISO37001:2016, ISO 14064-1:2019.

In particolare, con la implementazione del Sistema Gestione Integrato, la Azienda ha individuato come principali obiettivi:

- La soddisfazione delle esigenze ed aspettative dei Clienti (esterni ed interni);
- Soddiscamento degli obblighi di conformità;
- Lo sviluppo delle professionalità aziendali estese alla intera catena di fornitura;
- La competitività leale e giusta, cioè eticamente corretta rispetto al contesto in cui opera;
- Un approccio basato sulla prevenzione più che sulla risoluzione dei problemi, come conseguenza di decisioni prese secondo la logica del "RISK BASED THINKING" in modo da eliminare i pericoli e ridurre per quanto possibile i rischi;
- Il miglioramento progressivo delle prestazioni sia come efficacia nella fornitura di servizi che come ottimizzazione dei costi, in termini di efficienza e competitività;
- Il raggiungimento degli obiettivi fissati per i propri processi mediante il monitoraggio di idonei indicatori;

Per il conseguimento di tali obiettivi la Direzione considera fondamentale lo sviluppo delle risorse umane, a favore della quali investe in una pianificata e programmata attività di formazione ed addestramento, per garantire un corretto ed efficace svolgimento dei rispettivi ruoli.

Per il soddisfacimento dei propri clienti la Direzione intende:

- Garantire che le prestazioni erogate siano adeguate alle specifiche esigenze, assicurando livelli qualitativi elevati e comunque allineati a quanto contrattualmente concordato;
- Assicurare la propria capacità di adattarsi alle specifiche esigenze delle diverse tipologie di servizio offerto anche con il supporto dell'intera catena di fornitura;
- Migliorare l'organizzazione tecnica, la programmazione delle attività e la gestione amministrativa delle commesse estesa all'intera catena di fornitura;
- Verificare costantemente l'efficacia dei risultati sia in ottica dei Clienti che aziendale, senza trascurare le aspettative delle parti interessate significative.

In un'ottica di miglioramento continuo delle prestazioni, dopo l'adeguamento del proprio Sistema di Gestione Integrato ai requisiti delle norme UNI EN ISO 9001:2015, UNI EN ISO 14001:2015, UNI ISO 45001:2018, UNI CEI EN ISO 50001:2018, SA 8000:2014, ISO20400:2017, ISO/IEC 27001:2013 E ISO37001:2016, la Direzione ritiene necessario:

- Incoraggiare e sostenere uno stile di management collaborativo con fornitori e clienti;
- Promuovere e incoraggiare ad ogni livello comportamenti orientati al miglioramento;
- Sviluppare le potenzialità e le competenze del personale interno ed esterno di ogni livello su argomenti tecnici, normativi e sulle tematiche inerenti la qualità, la salute e sicurezza sul lavoro, la tutela ambientale, l'efficienza energetica, la responsabilità sociale SA 8000, comportamenti anticorruzione e sostenibilità degli acquisti, considerate in una visione olistica;
- Favorire la comunicazione interpersonale, il lavoro di gruppo e la partecipazione e consultazione dei lavoratori e dei loro rappresentanti;

- Far tesoro delle esperienze maturate e dei passati errori, per trasformarle in consolidate conoscenze organizzative;
- Intraprendere formali politiche anticorruzione e concussione nel rispetto della ISO37001, estese all'intera catena di fornitura;
- Monitorare e sviluppare competenze e capacità di fornitori e subappaltatori, in modo che siano coerenti con le esigenze del contesto aziendale;
- Sviluppare una metodologia di approvvigionamenti sostenibili nel rispetto della Norma ISO20400 estesa all'intera catena di fornitura;

***Nell'ambito della gestione ambientale l'azienda è impegnata nel diffondere la cultura della sostenibilità ed attenzione alla riduzione dei consumi di risorse energetiche, in tale ambito si propone di perseguire i seguenti obiettivi:***

- ***Rinnovare progressivamente il parco automezzi con autovetture ecologiche con bassa emissione di CO2;***
- ***Ottimizzare i consumi di energia elettrica con il ricorso anche a fonti rinnovabili;***
- ***Riqualificare l'immobile di sede con interventi di efficientamento energetico al fine di ridurre i consumi energetici.***

La Direzione di Elettro Light, al fine di dimostrare un approccio responsabile nei confronti dell'Ambiente e del cambiamento climatico, ha deciso di valutare la propria impronta di carbonio, cosiddetta Carbon Footprint, ed ha intrapreso il percorso di quantificazione e rendicontazione delle emissioni di gas serra GHG in conformità alla norma ISO 14064-1.

Tale studio permette di esprimere quantitativamente gli effetti prodotti sul clima dai cosiddetti gas serra derivanti in maniera diretta ed indiretta alle attività svolte da **Elettro Light** su cui si potrà intervenire con azioni finalizzate a ridurre, per quanto possibile, le emissioni GHG, anche attraverso l'adozione di un modello di consumo sostenibile.

Tale processo è incentrato sui seguenti principali impegni:

- selezionare le fonti di GHG, i dati e le metodologie adeguate alle esigenze delle parti interessate;
- includere tutte le emissioni di GHG ritenute rilevanti;
- permettere un confronto significativo delle informazioni relazionate;
- ridurre per quanto possibile, le incertezze;
- divulgare informazioni relative ai GHG sufficienti e appropriate per consentire alle parti interessate di prendere decisioni con ragionevole sicurezza.

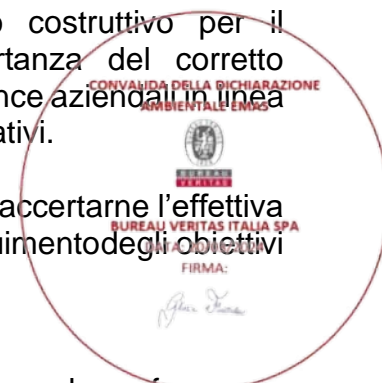
La Direzione in collaborazione con il Responsabile del proprio Sistema di Gestione Integrato, si assume la responsabilità del rispetto di quanto espresso nel presente Manuale di Gestione Integrato.

Invitiamo tutti i collaboratori dell'Azienda a fornire il loro apporto costruttivo per il raggiungimento di questi importanti obiettivi, consapevoli dell'importanza del corretto svolgimento delle attività loro assegnate, per il conseguimento di performance aziendali in linea con le attese del cliente, e con quelle dei portatori di interesse più significativi.

Tale politica sarà riesaminata ogni qualvolta se ne ravvisi la necessità, per accertarne l'effettiva idoneità ai requisiti del Sistema di Gestione Integrato, in termini di conseguimento degli obiettivi definiti per l'attuazione delle strategie aziendali.

In relazione alla Parità di Genere ELETTRON LIGHT si impegna a:

- Promuovere un ambiente inclusivo, al fine di migliorare il clima interno e la performance



aziendale;

- Riconoscere e sfruttare la Diversità e Inclusione (D&I) per accrescere l'innovazione e migliorare resilienza, sostenibilità e reputazione;
- Ridurre, ove presenti, i gap relativamente alla parità di genere;
- Implementare un sistema di gestione per la parità di genere secondo la UNI PdR 125:2022;
- Ottenere un miglioramento continuo delle sue prestazioni attraverso il monitoraggio dei KPI secondo UNI/PDR 125:2022;
- Investire nel capitale umano applicando un criterio di neutralità di genere nel processo di selezione, assunzione e crescita del personale.
- Dotarsi di misure per garantire l'equilibrio vita-lavoro (work-life balance) rivolte a tutti/e i/le dipendenti
- Favorire la tutela della maternità/paternità
- Dotarsi di misure di Welfare
- Comunicare internamente ed esternamente la propria politica di inclusione.

ELETTRO LIGHT si impegna a sensibilizzare e coinvolgere il personale nell'applicazione dei principi e delle regole definite nel proprio sistema di gestione per la parità di genere e nel codice etico per la parità di genere.

Periodicamente il Sistema per la parità di genere, i suoi obiettivi e i relativi KPI saranno sottoposti a verifica per confermarne l'attualità e individuare ulteriori azioni di miglioramento.

Il presente documento è reso disponibile alle parti interessate tramite il sito web aziendale

Cazzago (VE), 16-06-2023

BARIZZA GIANNI  
Legale Rappresentante  
 ELETTRO LIGHT S.R.L.  
Via Cainello, 4 - 30030 CAZZAGO DI PIANIGA (VE)  
Tel. 041 - 5100600 Fax 041 - 410241  
P.IVA 02 637 230 273

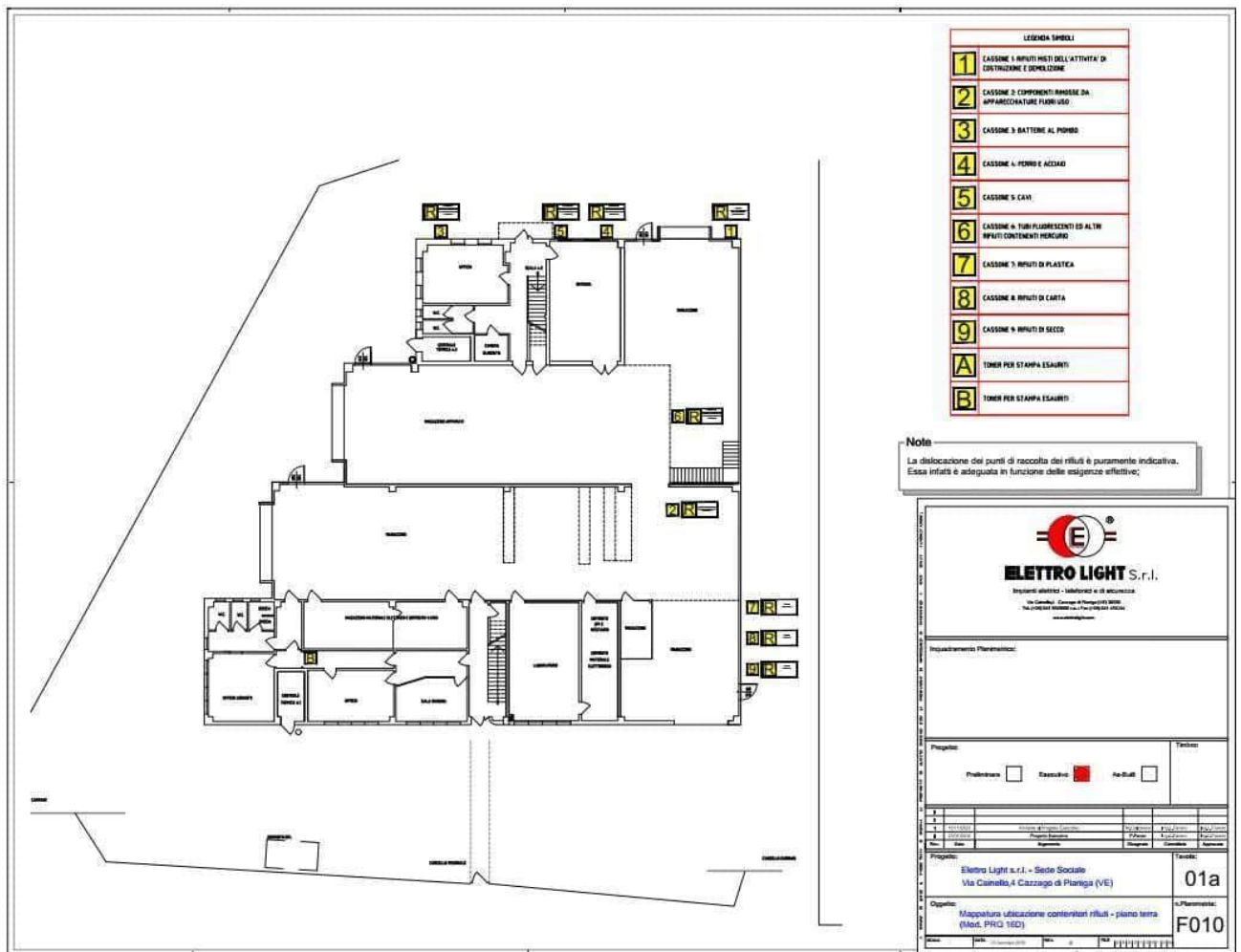


### 3. INQUADRAMENTO TERRITORIALE

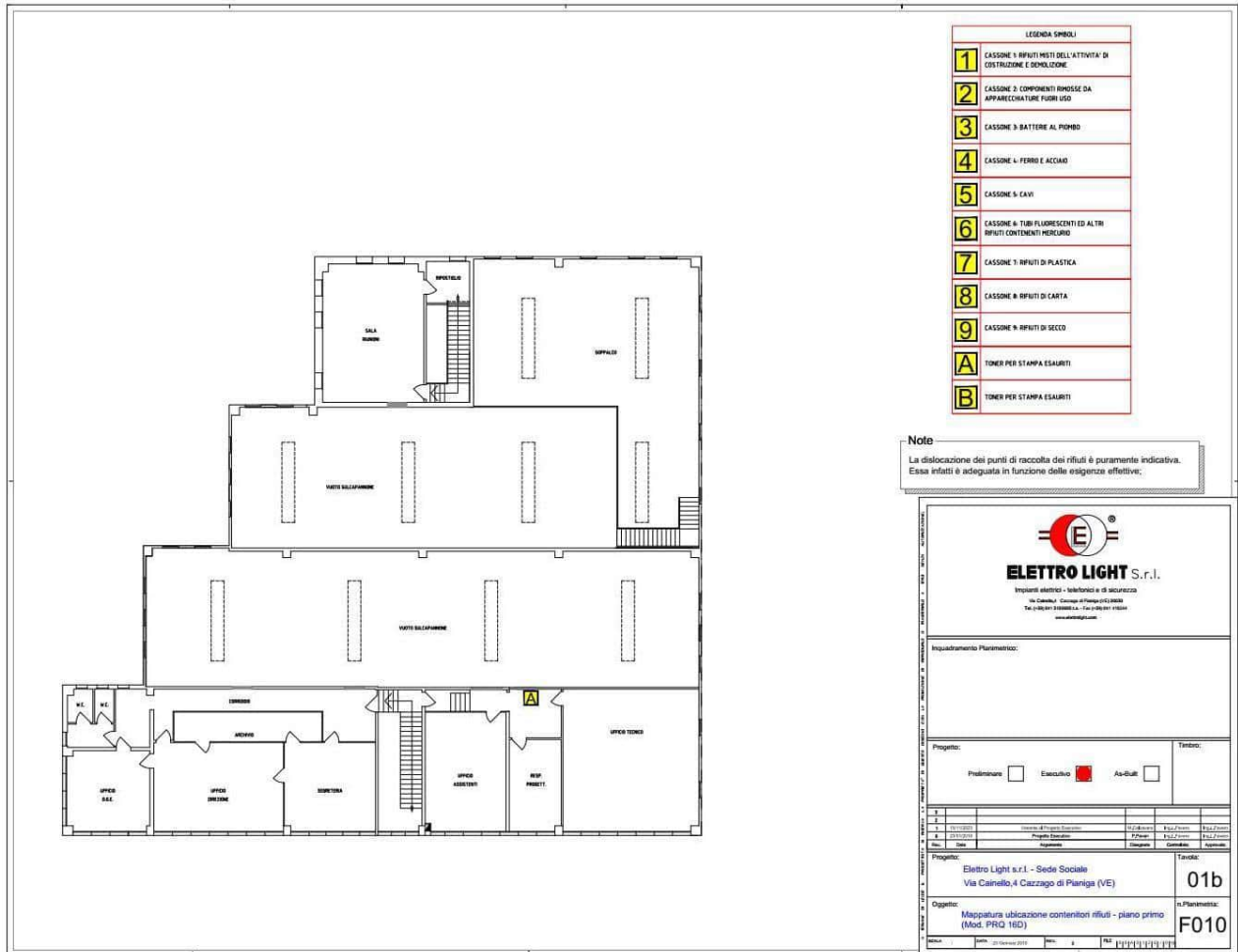
#### Descrizione del sito

La sede aziendale consiste in un fabbricato indipendente adibito in parte ad uffici ed in parte ad aree operative. In particolare, 2 lati dell'edificio sono su due piani fuori terra e sono adibiti ad uffici e magazzino, mentre il corpo centrale è in un unico piano ed è adibito a magazzino. Vi è inoltre un'area definita officina/laboratorio, nella quale vengono effettuate attività di assemblaggio di quadri elettrici e riparazione di apparati elettronici.

#### PIANO TERRA



**PRIMO PIANO**



**Collocazione geografica**

Pianiga è un comune di 11.314 abitanti in provincia di Venezia. Il territorio di Pianiga è inserito nel "graticolato romano", ovvero una porzione di territorio che fu oggetto della centuriazione del territorio di Padova (Patavium), nel corso del I secolo a.C., in cui il terreno veniva diviso in centurie, quadrati di circa 710 metri di lato, da ripartire in poderi destinati ai coloni, spesso legionari in congedo. Oltre al capoluogo (2.850 abitanti), comprende le frazioni di Cazzago (3.400 ab.), Mellaredo (1.800 ab.) e Rivale (850 ab.). La chiesa di Pianiga, dedicata al San Martino di Tours, è uno degli edifici religiosi più antichi di questa zona della provincia di Venezia. Essa risale infatti al XIII secolo, l'architettura è romanica con ravvisabili influssi gotici.



	
<b>Comune di PIANIGA (VE)</b>	
Regione:	Veneto
Provincia:	Venezia
Coordinate:	45°27'0"N 12°1'0"E / 45.45, 12.01667
Altitudine:	8 m s.l.m.
Superficie:	20 km <sup>2</sup>
Abitanti:	103.231
Densità:	540 ab./km <sup>2</sup>
CAP:	30030
Frazioni:	<b>Cazzago, Mellaredo, Rivale</b>
Codice ISTAT:	027028
Codice catasto:	G565
Nome abitanti:	pianighesi

Pianiga è situata all'estremo lembo sudoccidentale della provincia di Venezia, confinando in parte con la provincia di Padova ed in parte con i Comuni di Santa Maria di Sala, Mirano, Mira, Dolo e Fiesso d'Artico. L'occupazione principale degli abitanti, fino alla Seconda guerra mondiale, rimase l'agricoltura, condotta di norma da mezzadri o affittuari locali che lavoravano i terreni di grandi proprietari veneziani o padovani: a partire dal secondo dopoguerra e poi sempre più decisamente dagli anni del boom economico vi furono impiantate le prime aziende. Oggi le industrie presenti in territorio comunale - più della metà delle quali a conduzione artigianale - sono impegnate nei settori dell'edilizia, nella lavorazione dei metalli e del legno e nella produzione di scarpe mobili: vi si trovano inoltre, seppur in misura minore, industrie tessili, della lavorazione del vetro ed industrie di trasformazione dei prodotti alimentari. Lo sviluppo economico ha generato una evidente trasformazione ambientale: alla riduzione delle grandi estensioni di campi coltivati ha corrisposto un aumento delle aree edificate; Pianiga ha assunto l'aspetto di un tranquillo centro residenziale mentre nelle frazioni si sono localizzate le attività produttive, a causa della presenza, per Cazzago, dello scalo ferroviario e della vicinanza del casello autostradale, mentre per Mellaredo ha inciso molto il fatto di essere attraversata dalla statale Padova-Treviso. Rivale rimane la frazione meno popolosa dell'intero territorio comunale, anche se, grazie all'insediamento di un buon numero di attività medio-grandi, garantisce un ottimo livello occupazionale. Purtroppo il primo sviluppo urbanistico si realizzò in maniera spontanea, dal momento che un vero Piano di Fabbricazione per Pianiga fu approntato solo nel 1968 e per il Piano Regolatore si dovette attendere il 1980

La sede della ELETTRIO LIGHT si trova nella frazione Cazzago, in un'area abbastanza isolata compresa tra la linea ferroviaria Venezia - Milano e l'autostrada A4.

CONVALIDA DELLA DICHIARAZIONE  
 AMBIENTALE ENAS



BUREAU VERITAS ITALIA SPA  
 DATA: 20/03/2024  
 FIRMA:

*John Doe*



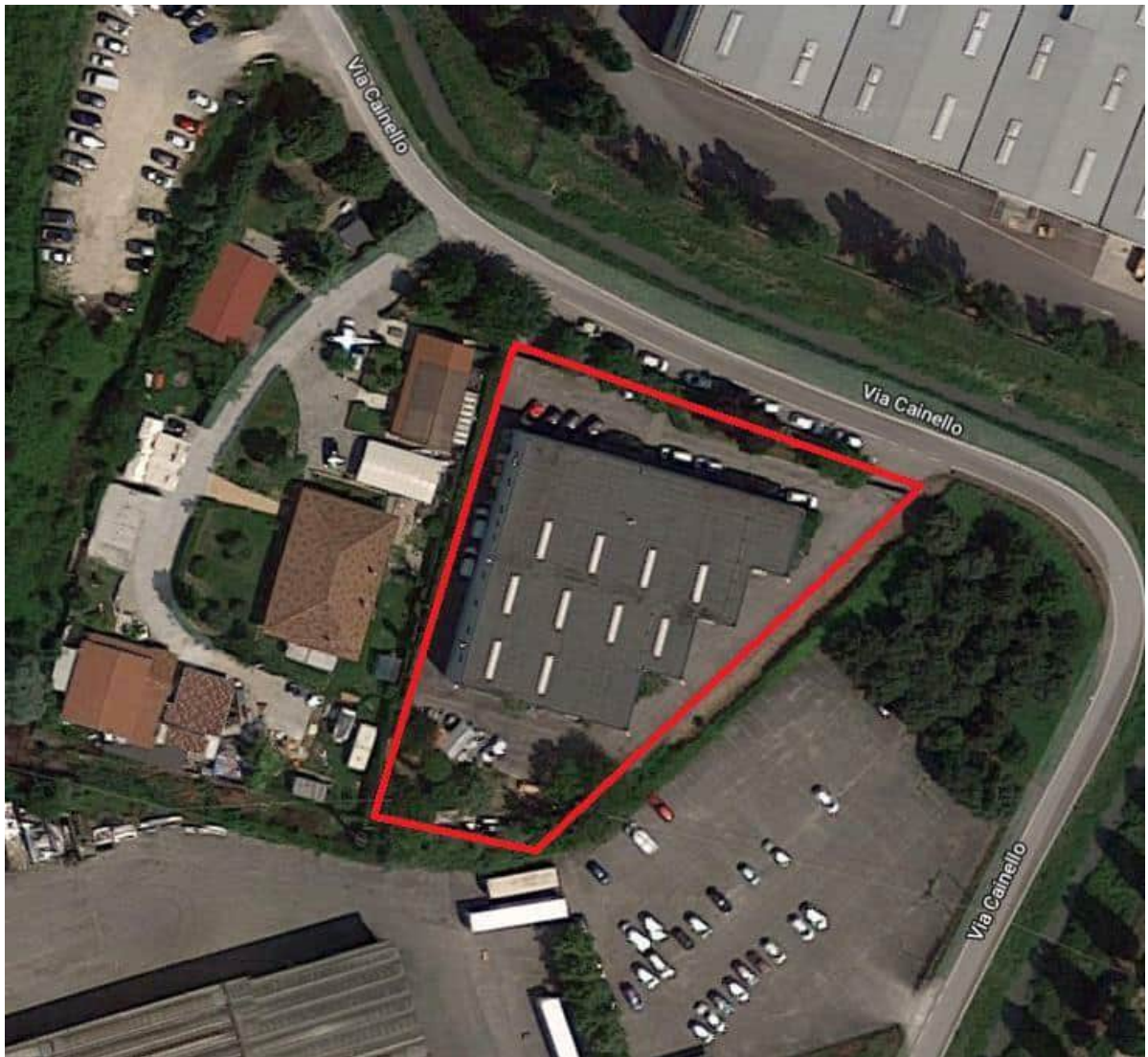
**Estratto Mappa di Pianiga e dintorni**

Il Veneto è una regione italiana di circa 4,9 milioni di abitanti situata nell'Italia nord-orientale e avente come capoluogo Venezia. Confina a nord con il Trentino-Alto Adige e l'Austria, a sud con l'Emilia-Romagna, ad ovest con la Lombardia e ad est con il Friuli-Venezia Giulia. Con una superficie di 18.390 km<sup>2</sup>, il Veneto costituisce l'ottava regione italiana per superficie. Il punto più a settentrione è Cima Vanscùro (al confine con l'Austria) e il punto più meridionale è costituito dalla Punta di Bacucco. Il suo territorio è morfologicamente molto vario, con una prevalenza di pianura (56,4%), ma anche estese zone montuose (29,1%) e, in minor misura, collinari (14,5%).

L'unitarietà del territorio veneto può essere individuata nella pianura e nelle montagne che la delimitano a nord, alimentandola con numerosi fiumi che scendono nel mare Adriatico tra la foce del Tagliamento e il delta del Po.

I confini terrestri vengono individuati da elementi naturali di tipo idrografico (Po, Tagliamento, Livenza), ma anche di tipo orografico (come ad esempio i contrafforti a nord dell'altopiano di Asiago, o il monte Baldo). Un altro elemento geografico caratterizzante il territorio veneto è il bacino idrografico del Piave, interamente racchiuso entro i confini della regione.





Vista dall'alto della sede di ELETTRIO LIGHT SRL



#### 4. IMPIANTI REALIZZATI

Tra i lavori più importanti si annoverano:

ELENCO COMMESSE	ATTIVITÀ	PERIODO
AEROPORTO DI VENEZIA MARCO POLO S.P.A - SAVE AEROPORTO VENEZIA	Realizzazione e manutenzione impianto elettrico	2014
ABBVIE S.R.L. A SOCIO UNICO	Realizzazione e manutenzione impianti di sicurezza	2020 ad oggi
ALDI SRL	Realizzazione Cablaggi strutturati	2021 ad oggi
AMAZON ITALIA LOGISTICA S.R.L.	Realizzazione e manutenzione impianti di sicurezza	2021 ad oggi
AZIENDA ULSS N. 3 SERENISSIMA DIR. SERV. TEC. E PAT	Realizzazione lavori elettrici ed opere edili correlate	2018 ad oggi
RUGBY MOGLIANO RIPRISTINO ILLUMINAZIONE CAMPO B.V.B HOLDING SRL	Manutenzione impianto elettrico Realizzazione e manutenzione impianti di sicurezza	2014 ad oggi 2018 - 2021
BOTTEGA VENETA LOGISTICA S.R.L. UNIPERSONALE	Realizzazione e manutenzione impianti di sicurezza	2019 ad oggi
CAPITANERIA DI PORTO DI CHIOGGIA E VENEZIA	Realizzazione e manutenzione impianti di elettrici e di sicurezza	2019 ad oggi
CEA SYSTEMCONSORZIO ENERGIA E AMBIENTE	Realizzazione impianti elettrici e di condizionamento e sistemi di alimentazione nord est	2011 - 2015
CITTÀ METROPOLITANA DI MILANO	Realizzazione e manutenzione impianti elettrici e di sicurezza	2019 ad oggi
COM.TEL S.P.A. SOCIETÀ CON UNICO SOCIO	Realizzazione e manutenzione impianti telefonici e di sicurezza	2011 ad oggi
CONSORZIO DI BONIFICA VERONESE	Realizzazione impianti elettrici	2021 - 2022
CONVERGINT TECHNOLOGIES GMBH	Realizzazione e manutenzione impianti di sicurezza	2021 ad oggi
DUSSMANN SERVICE SRL	Realizzazione e manutenzione impianti di condizionamento ed elettrici Sedi Tim	2023 ad oggi
ENEL GREEN POWER SPA UNITA' TERRITORIALE VENETO	Realizzazione e manutenzione impianti elettrici	2017 ad oggi
INWIT SPA INFRAS. WIRELESS ITALIANE	Realizzazione lavori elettrici (stazioni radio base, sistemi di alimentazione) e di climatizzazione, opere edili correlate	2017 ad oggi
IST. ZOOPR. SPERIM. DELLE VENEZIE SERV. GEST. RISOR. ECONOM. FINANZ.	Realizzazione impianti elettrici	2021 - 2022
LEONARDO S.P.A.	Realizzazione e manutenzione impianti di sicurezza	2020 ad oggi
NEWAVE ITALIA S.R.L.	Realizzazione e manutenzione sistemi di alimentazione (stazioni di energia)	2015 - 2020
POSTE ITALIANE S.P.A. Veneto e Puglia	impianti elettrici, di climatizzazione e di sicurezza	2013 - 2022

CONVALIDA DELLA DICHIARAZIONE  
AMBIENTALE EMAS



BUREAU VERITAS ITALIA SPA  
DA 2020  
FIRMA:

ELENCO COMMESSE	ATTIVITÀ	PERIODO
RAI RADIOTELEVISIONE ITALIANA S.P.A	Realizzazione e manutenzione impianti di elettrici e di sicurezza	2011 - 2018
SERENISSIMA SGR SPA	Realizzazione e manutenzione impianti di elettrici e di sicurezza	2011 ad oggi
SIRTI S.P.A. – sedi Wind	Realizzazione impianti elettrici, di climatizzazione, di sicurezza ed opere edili correlate	2011 ad oggi
SMAT - SOCIETA' METROPOLITANA ACQUE TORINO S.P.A.	Realizzazione e manutenzione impianti di sicurezza	2020 ad oggi
SO.G.I.N. S.P.A.	Realizzazione e manutenzione impianti di elettrici, di climatizzazione e di sicurezza	2013 ad oggi
STEFANELLI S.P.A.	Realizzazione e manutenzione impianti di elettrici	2011 ad oggi
TIM SPA	Realizzazione e manutenzione impianti elettrici, stazioni d'energia, impianti sicurezza, condizionamento, reti cablate ed opere edili correlate	2012 - 2023
TERNA SPA	Realizzazione e manutenzione impianti di elettrici e di sicurezza	2013 ad oggi
VENETO ACQUE S.P.A.	Realizzazione e manutenzione impianti di elettrici e di sicurezza	2011 -2022
WELCOME GATE	Realizzazione e manutenzione impianti di sicurezza	2021 ad oggi
WIND TRE SPA	Realizzazione e manutenzione impianti elettrici, impianti sicurezza, condizionamento, reti cablate ed opere edili correlate	2011 ad oggi



## 5. GLI ASPETTI AMBIENTALI

### 5.1. Fasi lavorative

Nella ditta Elettro Light SRL le fasi di lavorazione ed il relativo impatto ambientale si possono riassumere in:

PROCESSO	ATTIVITÀ / PRODOTTI / SERVIZI	ASPETTO AMBIENTALE
Magazzino	Ricevimento, movimentazione, imballaggio, conservazione e consegna delle merci.	Produzione di rifiuti speciali non pericolosi (imballi vari)
		<b>Utilizzo energia elettrica (movimentazione, attrezzature)</b>
		<b>Utilizzo gasolio, benzina e GPL (mezzi aziendali)</b>
		Rumore e vibrazioni
		Consumo materiali ausiliari (Materiali di imballaggio)
		Comportamento ambientale di fornitori e appaltatori (trasportatori)
		Possibile innesco incendio
Produzione, Lavorazione	Assemblaggio di quadri elettrici, attività preliminari all'installazione di impianti	Produzione di rifiuti speciali non pericolosi (imballi misti, apparecchiature, sfridi e scarti di produzione)
		Produzione di rifiuti speciali pericolosi (imballi contaminati, apparecchiature, sfridi e scarti di produzione)
		<b>Utilizzo energia elettrica (attrezzature)</b>
		Consumo materiali ausiliari (cavi, componentistica, apparecchiature)
		Rumore e vibrazioni
		Utilizzo prodotti chimici (Lubrificanti, spray, siliconi, vernici)
		Possibile innesco incendio
Cantieri e attività esterne (installazioni e manutenzione)	Installazione e manutenzione di impianti elettrici, antintrusione, controllo accessi, tvcc, diffusione sonora, rivelazione fumi e antincendio, telefonici, di telecomunicazione e cablaggi	Utilizzo energia elettrica (attrezzature)
		Utilizzo prodotti chimici (Lubrificanti, spray, siliconi, vernici)
		Consumo materie prime e ausiliarie (cavi, componentistica, apparecchiature)
		Produzione di rifiuti speciali non pericolosi (imballi misti, apparecchiature, sfridi e scarti di produzione)
		Produzione di rifiuti speciali pericolosi (imballi contaminati, apparecchiature, sfridi e scarti di produzione)
		Rumore e vibrazioni
		Possibile innesco incendio
		Comportamento ambientale di fornitori e appaltatori (subappaltatori)
		<b>Utilizzo gasolio, benzina e GPL (mezzi aziendali)</b>
	Installazione e manutenzione di impianti termoidraulici e realizzazione opere edili correlate	Utilizzo energia elettrica (attrezzature)
		Utilizzo prodotti chimici (Siliconi, vernici, cementi)
		Consumo materie prime e ausiliarie (cementi, ferro, tubazioni, ecc....)
		Produzione di rifiuti speciali non pericolosi (imballi misti, Rocce, terre da scavo, Inerti)
		Produzione di rifiuti speciali pericolosi (imballi contaminati, apparecchiature, sfridi e scarti di produzione)
		Rumore e vibrazioni
		Possibile innesco incendio
		<b>Utilizzo gasolio, benzina e GPL (mezzi aziendali)</b>
Comportamento ambientale di fornitori e appaltatori (subappaltatori)		

CONVALIDA DELLA DICHIARAZIONE AMBIENTALE ENAS

BUREAU VERITAS ITALIA SPA

DATA: 20/03/2024

FIRMA:



PROCESSO	ATTIVITÀ / PRODOTTI / SERVIZI	ASPETTO AMBIENTALE
Uffici e servizi	Uffici	Scarichi idrici
		Produzione di Rifiuti (RSAU, Toner)
		Utilizzo risorse idriche
		<b>Utilizzo energia elettrica (attrezzature)</b>
		Consumo Materiali Ausiliari (Cancelleria, Toner e cartucce)
		Comportamento ambientale dei fornitori
		Possibile innesco incendio
	Servizi (Impianto CDZ)	Gas serra
	Servizi (Impianti termici)	Emissione fumi caldaie
	Servizi (Depositi GPL)	Deposito sostanze pericolose (serbatoi GPL)
	Servizi (Trasporti)	Utilizzo combustibili
	Servizi	<b>Utilizzo combustibili GPL per riscaldamento uffici</b>
	Servizi (Illuminazione)	<b>Utilizzo energia elettrica</b>
	Servizi (Alimentazione impianti ausiliari)	<b>Utilizzo energia elettrica</b>
Servizi (pulizie)	Utilizzo risorse idriche	
	Scarichi idrici	

## 5.2. Analisi aspetti ambientali

Sulla base degli aspetti ambientali collegati alle proprie attività, l'organizzazione sviluppa e mantiene aggiornata un'Analisi Ambientale in cui sono state descritte le caratteristiche del sito oggetto di indagine e gli aspetti ambientali connessi alle attività specifiche dell'azienda. In particolare il documento è stato redatto raccogliendo e strutturando informazioni in merito a:

- caratteristiche del sito produttivo, di tipo urbanistico, territoriale, geologico e idrogeologico;
- adempimenti legislativi applicabili alle attività dell'organizzazione e riferimenti alla documentazione autorizzativa in possesso dell'azienda;
- analisi qualitativa e generica degli aspetti ambientali;
- esame delle procedure e delle prassi esistenti;
- modalità di identificazione degli aspetti e degli impatti ambientali;
- analisi delle emergenze e degli incidenti ambientali verificatisi;
- rapporti con esterno, autorità e organi di controllo.



Ogni aspetto ambientale individuato viene quindi valutato per identificare il suo grado di significatività secondo criteri basati su:

- P, probabilità** che l'impatto si verifichi e frequenza delle attività, prodotti e servizi che causano l'impatto

- G, gravità** dell'impatto
- R, rilevabilità dell'evento** considerando le misure di controllo (aspetti ambientali diretti) oppure **I, Influenza** nella gestione (aspetti ambientali indiretti)
- M, possibilità di miglioramento**

La presenza di tali aspetti ambientali viene valutata nelle seguenti condizioni:

- Condizioni operative **normali (N)**: qualunque situazione che si verifichi sistematicamente nell'ambito di un processo
- Condizioni operative **anomale (A)**: qualunque situazione non continuativa nel tempo, come ad esempio un intervento di manutenzione ordinaria e straordinaria, o l'avvio e la fermata degli impianti
- Condizioni di **emergenza (E)**: qualunque situazione non prevista legata ad esempio ad avarie, guasti e simili o a eventi e calamità naturali.

La valutazione della rilevabilità viene effettuata, insieme a probabilità e gravità, per gli aspetti ambientali diretti, quelli cioè che l'organizzazione può tenere direttamente sotto controllo; nel caso di valutazione di aspetti ambientali indiretti, quelli cioè sui quali l'organizzazione può esercitare solo un'influenza, il parametro di valutazione "rilevabilità" viene sostituito dal parametro "influenza", che misura la capacità/possibilità che ha l'organizzazione di incidere nella gestione degli aspetti ambientali indiretti, che per la loro scarsa rilevanza non sono considerati significativi.

Tra gli interventi possibili da prendere in considerazione per valutare il grado di incidenza degli aspetti ambientali indiretti, ci sono:

- o Inserimento di requisiti ambientali specifici nei contratti e nei capitolati d'appalto;
- o Sorveglianza diretta dei soggetti esterni relativamente alla gestione degli aspetti ambientali;
- o Sorveglianza diretta dei soggetti esterni che operano all'interno dell'azienda relativamente alla gestione degli aspetti ambientali;
- o Richieste specifiche a soggetti esterni di svolgimento di attività e/o di mantenimento di livelli di performance ambientali ben individuati (ad es. possesso della certificazione UNI EN ISO 14001);
- o Livello di coinvolgimento dei soggetti esterni (coordinamento, richiesta di feedback, ecc.) sulla gestione degli aspetti ambientali indiretti.

Attribuiti i coefficienti per i parametri di valutazione, si procede alla valutazione della significatività dell'aspetto ambientale, definendo pertanto il rischio ambientale ad esso associato "IR – Indice di Rischio".

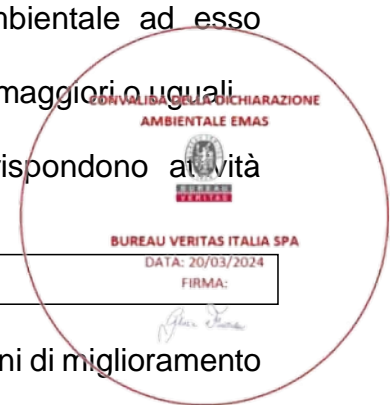
Vengono considerati **SIGNIFICATIVI** gli aspetti ambientali con valori di IR maggiori o uguali a 10.

In particolare, vengono definite delle classi di significatività cui corrispondono attività specifiche da intraprendere:

**Valori di IR da 1 a 10**

Aspetto ambientale **NON SIGNIFICATIVO**

Non è necessario intraprendere azioni correttive; è facoltativo attivare azioni di miglioramento se ritenuto opportuno in funzione delle altre attività previste.



### Valori di IR maggiore a 10

Aspetto ambientale SIGNIFICATIVO

Devono essere intraprese azioni correttive per ridurre l'entità dell'impatto ambientale generato.

Tali azioni possono prevedere:

- L'adeguamento alle prescrizioni normative disattese;
- La definizione di nuove procedure e istruzioni o l'aggiornamento di quelle esistenti; La pianificazione di attività formative;
- L'acquisizione di mezzi e dotazioni necessarie e la definizione di responsabilità;
- La predisposizione di attività di sorveglianza e controllo.

### Quindi risultano impatti ambientali significativi i seguenti:

- Utilizzo energia elettrica per magazzino, officina assemblaggio quadri e uffici
- Utilizzo di gasolio, benzina e GPL mezzi aziendali
- Utilizzo GPL per riscaldamento uffici



## 6. ASPETTI AMBIENTALI DIRETTI

### CONSUMO DI MATERIE PRIME AUSILIARIE

#### MATERIALI ACQUISTATI PER TIPOLOGIA ED INSTALLATI NEGLI ANNI 2021, 2022 E 2023:

MATERIALE	PESO TOT. [kg] 2021	PESO TOT. [kg] 2022	PESO TOT. [kg] 2023
METALLO	18.957,24	19.938,30	10.283,25
PVC	2.954,75	3.939,40	1.854,65
CAVO-ISOLAMENTI	2.501,36	2.799,63	3.610,25
CAVO-RAME	23.845,54	25.196,67	27.243,45
Cavi elettrici	24.887,21	27.996,30	29.245,30
Dispositivi tecnologici assemblati	24.596,43	23.877,70	22.138,70

### EMISSIONI IN ATMOSFERA

#### Descrizione e caratterizzazione dell'aspetto

Presso la sede vengono svolte attività di ufficio, assemblaggio di piccoli quadri elettrici e magazzino, che non determinano punti di emissione in atmosfera.

Per quanto riguarda le attività svolte in cantiere queste non generano emissioni in atmosfera.

**Per le emissioni in atmosfera provenienti dai mezzi di trasposto utilizzati nei cantieri vedi pagina 30**

#### Verifica di conformità legislativa

Non applicabile.

**Valutazione:** ASPETTO AMBIENTALE NON SIGNIFICATIVO

**Elementi in uscita dalla valutazione:** NESSUNO



**EMISSIONI IN ATMOSFERA: APPARECCHI DI RISCALDAMENTO**

**Descrizione e caratterizzazione dell'aspetto**

È presente un apparecchio di riscaldamento come riepilogato nella seguente tabella: <b>Destinazione d'uso</b>	Costruttore	Modello	N° generatori	Combustibile	Anno	Potenza (kW)	I/C <sup>1</sup>
Riscaldamento ambienti uffici	VISSMAN	Vitocrossal 300CU3A	1	GPL	2014	60	C

**Verifica di conformità legislativa**

Presenti libretto di impianto per la climatizzazione ai sensi del D.P.R. 74/2014 e s.m.i. disponibile per consultazione.

Il rapporto di controllo di efficienza energetica è stato realizzato il 16-10-2023 con risultati idonei in relazione all'analisi di combustione e di rendimento.

Le operazioni di manutenzione saranno realizzate da operatori qualificati di Elettro Light.

**Valutazione: ASPETTO AMBIENTALE SIGNIFICATIVO (VEDI OBIETTIVO N.1)**

**Elementi in uscita dalla valutazione:** monitoraggio annuale prestazioni impianti e relativa manutenzione periodica.

CONSUMI DI RISORSE ENERGETICHE	anno di riferimento			media del triennio	KPI
	2021	2022	2023		
COMBUSTIBILE GPL PER RISCALDAMENTO (L)	7219	4149	4660	5343	Valore medio espresso in L del combustibile per riscaldamento
TEP	3,72	2,14	2,40	2,75	
N.DIPENDENTI	56	56	55	56	N. di dipendenti
INDICATORE	0,066	0,038	0,044	0,049	Rapporto tra TEP combustibile e n. dipendenti

**UTILIZZO RISORSE IDRICHE**

**Descrizione e caratterizzazione dell'aspetto**

L'azienda utilizza per le proprie attività acqua di acquedotto in parte per uso domestico (utenza 712620) e in parte per uso antincendio (utenza 721719). Sono presenti dei contatori dedicati per le due utenze. Non sono presenti pozzi.

L'azienda tiene sistematicamente sotto controllo i consumi anno per anno.

**Verifica di conformità legislativa**

Visti i contratti di somministrazione d'acqua stipulati con Consorzio del Miranese; verificato regolare pagamento fatture ente VERITAS Spa.

**Valutazione: ASPETTO AMBIENTALE NON SIGNIFICATIVO**

**Elementi in uscita dalla valutazione:** monitoraggio annuale dei consumi.

CONSUMI DI RISORSE ENERGETICHE	anno di riferimento			media del triennio	KPI
	2021	2022	2023		
CONSUMO DI ACQUA m3	351	462	392	402	Valore medio annuo espresso in m3 di acqua
N.DIPENDENTI	56	56	55	56	N. di dipendenti
INDICATORE	6,27	8,25	7,13	7,22	Rapporto tra m3 acqua e n.dipendenti

CONVALIDA DELLA DICHIARAZIONE AMBIENTALE EMAS



BUREAU VERITAS ITALIA SPA  
 VERITAS  
 VERITAS

**UTILIZZO PRODOTTI CHIMICI**

**Descrizione e caratterizzazione dell'aspetto**

Nello svolgimento dei processi aziendali vengono utilizzati vari prodotti chimici come riportato nella seguente tabella.

ATTIVITA	PRODOTTI CHIMICI UTILIZZATI
Uffici	Toner per stampanti laser, cartucce per stampanti a getto d'inchiostro
Laboratorio (piccole manutenzioni)	Vernici spray Siliconi Oli e grassi lubrificanti Detergenti
Assemblaggio quadri elettrici	Vernici spray Siliconi Oli e grassi lubrificanti Detergenti Schiuma poliuretana
Cantieri (installazioni e manutenzioni)	Vernici spray Siliconi Oli e grassi lubrificanti Detergenti Schiuma poliuretana Sigillanti
Addetto pulizie	Normali prodotti per pulizie

Il dettaglio di tutti i prodotti utilizzati nelle varie attività lavorative è desumibile dalla relazione "VALUTAZIONE DEL RISCHIO DA AGENTI CHIMICI PERICOLOSI PER LA SICUREZZA E

LA SALUTE DURANTE IL LAVORO"; l'organizzazione conserva inoltre l'elenco dei prodotti chimici impiegati.

**Verifica di conformità legislativa**

Sono presenti le schede di sicurezza dei prodotti chimici utilizzati. Risulta effettuata la valutazione del rischio chimico ai sensi del D.Lgs. 81/2008 e s.m.i. come richiamato in precedenza.

**Valutazione:** ASPETTO AMBIENTALE NON SIGNIFICATIVO

**Elementi in uscita dalla valutazione:**

Nulla da segnalare oltre alla definizione ed applicazione della procedura PRQ10 "Gestione approvvigionamento prodotti chimici e materiali".

**CONSUMI ENERGETICI**

**Descrizione e caratterizzazione dell'aspetto**

L'azienda utilizza le fonti energetiche riepilogate nella tabella seguente:

FONTE	PRINCIPALE UTILIZZO
Energia elettrica da rete Bassa Tensione	Illuminazione, officina assemblaggio quadri e attrezzature d'ufficio e produzione



### Verifica di conformità legislativa

Presente Contratto di fornitura energia elettrica S4 Energia. L'azienda non supera le 1.000 tep/anno come consumo energetico globale delle varie fontiper cui non è soggetta alla nomina dell'Energy Manager. In ottemperanza alla certificazione **UNI CEI EN ISO 50001:2018** "Sistemi di gestione dell'energia - Requisiti e linee guida per l'uso" ottenuta in data 19/05/2014, in forma volontaria è stato nominato l'energy manager aziendale ed il relativo team.

### Valutazione: ASPETTO AMBIENTALE SIGNIFICATIVO (VEDI OBIETTIVO N.2)

#### Elementi in uscita dalla valutazione:

monitoraggio annuale dei consumi, di seguito si riporta tabella relativa all'andamento dell'ultimo triennio:

CONSUMI DI RISORSE ENERGETICHE	anno di riferimento			media del triennio	KPI
	2021	2022	2023		
ENERGIA BT (KWh)	33262	77339	68152	59584	Valore medio espresso in kwh di energia elettrica consumata
TEP	2,86	6,65	5,86	5,12	
N.DIPENDENTI	56	56	55	56	n. dipendenti
INDICATORE	0,051	0,12	0,11	0,094	Valore medio annuo espresso in TEP/n.dip.

Nel corso del 2023, l'azienda ha installato un impianto fotovoltaico (ca. 38 Kwh) che si basa sul regime di scambio sul posto; l'energia prodotta dall'impianto viene utilizzata dall'azienda ed il surplus viene ceduto a ENEL, si stima che l'impianto a regime copre ca. il 50% dei consumi aziendali.

L'energia prodotta dall'impianto fotovoltaico a partire da luglio 2023 è pari a 21,31MWh per 8 mesi quindi la produzione media mensile è pari a 2,66MWh.

Abbiamo consumato da luglio 2023 ad oggi 37,86MWh; di questi 16,96MWh prelevati dal Fotovoltaico e 20,90MWh da rete.

Dalla produzione fotovoltaica sono stati ceduti alla rete 4,35MWh.

#### **SCARICHI IDRICI**

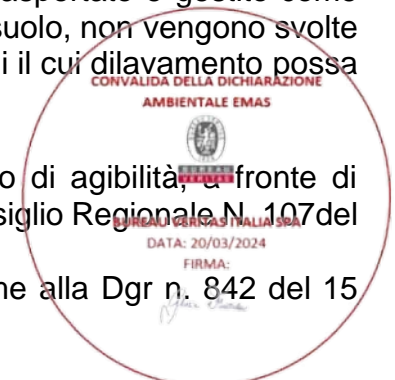
#### Descrizione e caratterizzazione dell'aspetto

L'azienda genera solo scarichi civili assimilabili ai domestici (servizi igienici) che vengono dispersi nel sottosuolo data l'assenza della rete fognaria nella zona in cui è ubicata la sede. È in ogni caso presente un sistema con vasca Imhoff per la separazione dei grassi e dei solidi sedimentabili che generano un fango periodicamente asportato e gestito come rifiuto. Le acque meteoriche vengono raccolte e disperse nel sottosuolo, non vengono svolte attività lavorative nei piazzali esterni e non vi è deposito di materiali il cui dilavamento possa provocare inquinamento.

#### Verifica di conformità legislativa

Autorizzazione allo scarico/allacciamento compresa nel certificato di agibilità, a fronte di quanto indicato dal provvedimento regionale "Deliberazioni del Consiglio Regionale N. 107 del 05 novembre 2009 - Piano di tutela delle acque".

Il sistema di gestione delle acque meteoriche esistente è conforme alla Dgr n. 842 del 15 maggio 2012 e relativi allegati.



- Rif. Certificati di agibilità rilasciati dal Comune di Pianiga:
- N. 7718 del 28-10-1988 per costruzione nuovo fabbricato
  - N. 1138 del 05-10-1993 per ampliamento fabbricato
  - N. 3664 del 14-02-1995 per realizzazione uffici.

**Valutazione:** ASPETTO AMBIENTALE NON SIGNIFICATIVO

**Elementi in uscita dalla valutazione:** nessuno

**PRODUZIONE DI RIFIUTI**

**Descrizione e caratterizzazione dell'aspetto**

L'azienda produce rifiuti speciali sia dalle attività svolte presso la sede sia presso i cantieri. I rifiuti prodotti presso la sede vengono depositati e conferiti a soggetti autorizzati, mentre i rifiuti prodotti dai cantieri vengono conferiti ai soggetti medesimi direttamente dai cantieri annotando il luogo di produzione nell'apposito campo del registro di carico e scarico. Non vi sono attualmente criteri definiti per lo stoccaggio dei rifiuti che avviene in funzione delle esigenze e dell'andamento produzione. Il registro di carico e scarico dei rifiuti è mantenuto tramite il software "Prometeo", che permette anche di estrarre i dati per la compilazione del MUD.

**Verifica di conformità legislativa**

Presente registro di carico e scarico gestito mediante applicativo software e periodicamente stampato su carta vidimata CCIAA e numerata progressivamente. Il registro può eventualmente essere gestito da un ente terzo ma deve essere conservato presso la sede del produttore.

**Valutazione:** ASPETTO AMBIENTALE NON SIGNIFICATIVO

**Elementi in uscita dalla valutazione:**

Presente Procedura del sistema gestione ambientale PRQ16 per il controllo e la gestione delle autorizzazioni dei soggetti incaricati per la gestione dei rifiuti (trasportatori, destinatari). Di seguito si riporta tabella riepilogativa dei rifiuti prodotti (espressi in kg) degli anni 2020 - 2021 - 2022

CER	DESCRIZIONE	2020 KG	2021 K G	2022 KG	2023 KG	NOTE
080318	toner per stampa esauriti, diversi da quelli di cui alla voce 08 03 17			5	2	
130208*	altri oli per motori, ingranaggi e lubrificazione		13	18		
140601*	clorofluorocarburi, HCFC, HFC	28		216	139	
150106	imballaggi in materiali misti		6.510	3.550	3040	
150110*	imballaggi contenenti residui di sostanze pericolose o contaminati da tali sostanze	12	9	5	78	
150111*	(Bombolette spray) imballaggi metallici contenenti matrici solide porose pericolose (ad esempio amianto), compresi i contenitori a pressione vuoti	32	23	42	68	
160114*	liquidi antigelo contenenti sostanze pericolose				25	
160211*	apparecchiature fuori uso, contenenti clorofluorocarburi, HCFC, HFC	735	949	860	166	
160213*	(MONITOR E COMPUTER) apparecchiature fuori uso, contenenti componenti pericolosi diversi da quelli di cui alle voci 16 02 09 e 16 02 12	225	73	327		
160214	apparecchiature fuori uso, diverse da quelle di cui alle voci da 16 02 09 a 16 02 13		562	1.320	5080	
160216	componenti rimossi da apparecchiature fuori uso diversi da quelli di cui alla voce 16 02 15	12.655	6.580	13.650	8680	
160601*	batterie al piombo	1.211	1.627	1.355	2043	
160602*	batterie al nichel-cadmio	1.211	1.627	1.355	5	
160605*	altre batterie ed accumulatori				3	
161002*	rifiuti liquidi acquosi, diversi da quelli di cui alla voce 16 10 01				3091	
170201	legno		1.540			



170202	vetro			4.120		
170302	miscele bituminose diverse da quelle di cui alla voce 17 03 01			2.640	7625	
170405	ferro e acciaio	1.530	2.450	6.240	3960	
170603*	altri materiali isolanti contenenti o costituiti da sostanze pericolose		61	260	196	
170904	rifiuti misti dell'attività di costruzione e demolizione, diversi da quelli di cui alle voci 17 09 01, 17 09 02 e 17 09 03	91.520		80.700	24680	
200121*	tubi fluorescenti ed altri rifiuti contenenti mercurio		77	158	68	
TOT. RIFIUTI PRODOTTI IN KG		<b>107.948</b>	<b>20.474</b>	<b>115.466</b>	<b>58.949</b>	
TOT. RIFIUTI PERICOLOSI IN KG *		<b>2.243</b>	<b>2.832</b>	<b>3.241</b>	<b>2.788</b>	
N.DIPENDENTI		56	56	56	55	
INDICATORE (rispetto al totale rifiuti)		1927,64	365,61	2061,89	1071,8	Valore medio annuo espresso in kg/n.dip.

I rifiuti pericolosi sono generati da attività presso i cantieri e/o in seguito a verifiche svolte presso il laboratorio aziendale; per il trasporto l'azienda detiene regolare autorizzazione n. VE04608 categoria 2 bis. Presso la sede i rifiuti pericolosi sono depositati in appositi contenitori identificati dai relativi CER e successivamente conferiti allo smaltitore.

#### BIODIVERSITA'

- uso totale del suolo: 4000mq
- superficie totale impermeabilizzata: 10% (= 400mq)
- superficie totale orientata alla natura nel sito (area dedicata principalmente alla conservazione o al ripristino della natura): ASSENTI
- superficie totale orientata alla natura fuori dal sito (se di proprietà o gestita dall'organizzazione): ASSENTI

#### ANTINCENDIO ED EMERGENZE

##### Descrizione e caratterizzazione dell'aspetto

Il sito della sede è soggetto a prevenzione incendi per le attività 4b "Depositi e rivendite di gas combustibili in serbatoi fissi disciolti o liquefatti per quantitativi complessivi superiori a 5 m<sup>3</sup> e fino a 50 m<sup>3</sup> (serbatoi GPL) e 88 "Locali adibiti a depositi di merci e materiali vari con superficie lorda fino a 4.000 m<sup>2</sup>".

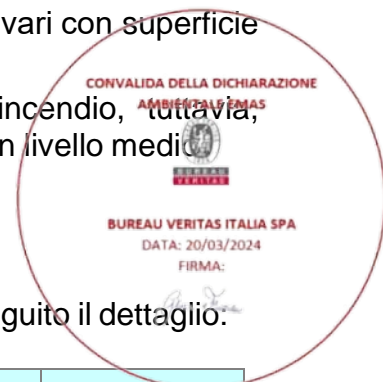
Le attività svolte sono tali da determinare una bassa probabilità di incendio, tuttavia, l'assoggettabilità alla normativa di prevenzione incendi aumenta il rischio a un livello medio.

#### SOSTANZE LESIVE DELL'OZONO E GAS SERRA

##### Descrizione e caratterizzazione dell'aspetto

È presente 1 impianto di climatizzazione contenente gas refrigerante. Di seguito il dettaglio.

Impianto	Costruttore	Tipo di gas refrigerante	Quantità (kg)
ANL090 V.0.1	AERMEC	R410A	4,7



L'impianto contiene gas R410A, ovvero una miscela di R32 e R125, due gas appartenenti alla famiglia degli idrofluorocarburi (HFC), refrigeranti che hanno effetto nullo per quanto riguarda il buco dell'ozono. Tuttavia, anche tali fluidi non sono perfettamente eco-compatibili, in quanto la loro liberazione in atmosfera contribuisce ad aumentare l'effetto di surriscaldamento della Terra (effetto serra).

In data 27/09/2013 è stata ottenuta la certificazione FGAS per gli interventi su apparecchiature contenenti gas a effetto serra/ozono lesivi

### **Verifica di conformità legislativa**

Non è applicabile il D.P.R. 147/2006, mentre è applicabile il D.P.R. n.43/2012 recante attuazione del Parlamento europeo e del Consiglio del 17 maggio 2006 su taluni gas fluorurati ad effetto serra (G.U. n. 93 del 20 aprile 2012).

Inoltre, è applicabile il REGOLAMENTO (UE) N. 517/2014 DEL PARLAMENTO EUROPEO E DEL CONSIGLIO del 16 aprile 2014 sui gas fluorurati a effetto serra e che abroga il regolamento (CE) n. 842/2006.

È stato e viene aggiornato una volta all'anno il registro dell'apparecchiatura per la verifica annuale della presenza di eventuali perdite oltre alla manutenzione prescritta dal costruttore.

**Valutazione:** ASPETTO AMBIENTALE NON SIGNIFICATIVO

**Elementi in uscita dalla valutazione:** nessuno

#### **AMIANTO**

### **Descrizione e caratterizzazione dell'aspetto**

È esclusa la presenza di amianto nel sito

### **Verifica di conformità legislativa**

Non applicabile.

**Valutazione:** n.a.

**Elementi in uscita dalla valutazione:** n.a.

#### **SERBATOIO INTERRATO**

### **Descrizione e caratterizzazione dell'aspetto**

È presente un serbatoio interrato adibito al contenimento di GPL per uso riscaldamento della capacità di 3000 litri circa. Il serbatoio è in gestione alla società LIQUIGAS fornitrice del GPL.

### **Verifica di conformità legislativa**

Il serbatoio rispetta i requisiti previsti dal D.M. 14/05/2004. LIQUIGAS effettua periodicamente verifiche e prova di tenuta.

**Valutazione:** ASPETTO AMBIENTALE NON SIGNIFICATIVO

**Elementi in uscita dalla valutazione:** nessuno

#### **IMBALLAGGI**

### **Descrizione e caratterizzazione dell'aspetto**

L'azienda non rientra nel campo di applicazione della normativa inerente gli imballaggi.

### **Verifica di conformità legislativa**

Non applicabile

**Valutazione:** n.a.

**Elementi in uscita dalla valutazione:** n.a.



#### **POLVERI**

##### **Descrizione e caratterizzazione dell'aspetto**

Le attività dell'azienda non determinano emissione di polveri nell'ambiente. Per quanto concerne le attività di cantiere esse sono riconducibili alle specifiche attività svolte in funzione delle commesse; tuttavia, nel contesto di un cantiere la produzione di polveri generate da attività svolte per conto di ELETTRO LIGHT rientrano nelle normali condizioni operative dei cantieri.

##### **Verifica di conformità legislativa**

Non applicabile

**Valutazione:** conforme

**Elementi in uscita dalla valutazione:** nessuno

#### **PCB / PCT**

##### **Descrizione e caratterizzazione dell'aspetto**

Nell'azienda non sono presenti trasformatori in olio.

##### **Verifica di conformità legislativa**

Nulla da segnalare

**Valutazione:** n.a.

**Elementi in uscita dalla valutazione:** nessuno

#### **INQUINAMENTO ELETTROMAGNETICO**

##### **Descrizione e caratterizzazione dell'aspetto**

Nell'azienda non sono presenti impianti di radiotrasmissione o altri impianti che potrebbero determinare esposizione a campi elettromagnetici.

Le attrezzature elettroniche presenti negli uffici sono allineate ai migliori standard del mercato e sono corredate da dichiarazione di conformità alla normativa sulla compatibilità elettromagnetica.

##### **Verifica di conformità legislativa**

Non applicabile

**Valutazione:** n.a.

**Elementi in uscita dalla valutazione:** nessuno

#### **SICUREZZA E RISCHIO INCIDENTI AMBIENTALI**

##### **Descrizione e caratterizzazione dell'aspetto**

La sicurezza in azienda è gestita tramite applicazione del D.Lgs. 81/2008 e degli altri provvedimenti in materia. Si rimanda pertanto al documento di valutazione dei rischi per l'individuazione di eventuali fattori di criticità in tal senso. L'azienda applica un sistema di gestione conforme alla norma ISO 45001:2018.

##### **Verifica di conformità legislativa**

L'azienda non è soggetta all'applicazione della legislazione in materia di incidenti rilevanti.

**Valutazione:** aspetto ambientale non significativo.

**Elementi in uscita dalla valutazione:** nessuno



**TRASPORTI**

**Descrizione e caratterizzazione dell'aspetto**

L'azienda possiede mezzi e auto aziendali in dotazione al personale che opera presso i cantieri. I mezzi aziendali sono sottoposti a manutenzioni periodiche.

**Verifica di conformità legislativa**

Le manutenzioni degli automezzi sono eseguite in accordo ai programmi delle casecostruttrici.

**Valutazione: ASPETTO AMBIENTALE SIGNIFICATIVO (VEDI OBIETTIVO N.3)**

Elementi in uscita dalla valutazione: di seguito si riporta tabella riepilogativa dei consumi di gasolio della flotta aziendale

CONSUMI DI RISORSE ENERGETICHE	anno di riferimento			media del triennio	KPI
	2021	2022	2023		
GASOLIO PER FLOTTA AZIENDALE(L)	53648,25	67757,92	50405,29		Valore medio espresso in litri di gasolio utilizzato per la flotta aziendale
BENZINA PER FLOTTA AZIENDALE(L)	4805,65	5106,70	7803,44		Valore medio espresso in litri di benzina utilizzato per la flotta aziendale
GPL PER FLOTTA AZIENDALE(L)	1584,36	3176,64	405,56		Valore medio espresso in litri di GPL utilizzato per la flotta aziendale
CHILOMETRI EFFETTUATI	706.352	902.972	855.428		
INDICATORE (RAPPORTO TRA CHILOMETRI E LITRI)	11,76km/l	11,87km/l	14,59km/l		Valore medio annuo espresso in Km/L

Relativo al nostro parco automezzi aziendali:

TARGA	TIPO		di chi?
DS 304 AD	Mercedes Benz AG906	EURO 4 con disp.antipartic.	Proprietà
DS 305 AD	Mercedes Benz Sprinter AG906 (cassone gru)	EURO 4 con disp.antipartic.	Proprietà
ES 911 MN	Fiat Ducato 2006 furgone 30 ch1 2,3 Mjt	EURO 5 con disp.antipartic.	Proprietà
FC515HN	DUCATO	EURO 5B	leasing
FT 111 NA	Dacia Dokker	EURO 6B	Proprietà
GC221BS	Mercedes Benz Sprinter AG906 (furgone)	EURO 6	Proprietà
GE 967 KW	Fiat Ducato 250 CTNFC HEPK	EURO 6D	Proprietà
GJ929MK	Iveco CTE (AUTOPIATTAFORMA)	EURO 6D	Proprietà
GA 077 GX	Fiat Ducato	EURO 6D	noleggio
GB 541 VN	Fiat Doblò	EURO 6D	noleggio
GE 451 FV	Fiat Doblò	EURO 6D	noleggio
GE 452 FV	Fiat Doblò	EURO 6D	noleggio
GE 453 FV	Fiat Doblò	EURO 6D	noleggio
GE 830 MJ	Fiat Doblò	EURO 6D	noleggio



TARGA	TIPO		di chi?
GG 431 LF	Fiat Doblò	EURO 6D	noleggjo
GG 432 LF	Fiat Doblò	EURO 6D	noleggjo
GG 433 LF	Fiat Doblò	EURO 6D	noleggjo
GG 434 LF	Fiat Doblò	EURO 6D	noleggjo
GG 435 LF	Fiat Doblò	EURO 6D	noleggjo
GG 436 LF	Fiat Doblò	EURO 6D	noleggjo
GG 700 RJ	Ford Transit Custom	EURO 6D	noleggjo
GG 903 JC	Ford Transit Custom	EURO 6D	noleggjo
GG 923 RM	Ford Transit Custom	EURO 6D	noleggjo
GH 546 AB	Ford Fiesta	EURO 6D	noleggjo
GH 770 ST	Fiat Doblò	EURO 6D	noleggjo
GM 558 ZV	Volkswagen POLO	EURO 6D	noleggjo
GM 559 ZV	Volkswagen POLO	EURO 6D	noleggjo
GN 270 SW	Ford Transit Courier	EURO 6D-ISC-FCM	noleggjo
GN 273 SW	Ford Transit Courier	EURO 6D	noleggjo
GR884MA	Volkswagen POLO	EURO 6D	noleggjo

#### Descrizione e caratterizzazione dell'aspetto

La sede dell'azienda è costituita da un fabbricato dislocato in area industriale, pertanto, in linea con il contesto ambientale di riferimento.

Relativamente alle attività di cantiere esse vengono eseguite in accordo alle richieste dei clienti, pertanto, l'organizzazione non ha potere decisionale in proposito.

#### Verifica di conformità legislativa

Non applicabile

**Valutazione:** aspetto non significativo.

**Elementi in uscita dalla valutazione:** nessuno

#### COMUNITA' ESTERNA

#### Descrizione e caratterizzazione dell'aspetto

Non si segnalano ad oggi casi di reclami, lamenti o segnalazioni provenienti dall'esterno per problematiche ambientali.

#### Verifica di conformità legislativa

Non applicabile

**Valutazione:** aspetto non significativo.

**Elementi in uscita dalla valutazione:** nessuno



## 7. EMISSIONI AZIENDALI

### EMISSIONI GHG (Ton CO2 eq) anno 2021

• Emissioni dirette da combustibile mobile	153,58
• Emissioni dirette da combustibile stazionaria (GPL)	9,86
• Emissione dirette da utilizzo di energia elettrica	34,09

### EMISSIONI GHG (Ton CO2 eq) anno 2022

• Emissioni dirette da combustibile mobile	189,45
• Emissioni dirette da combustibile stazionaria (GPL)	5,62
• Emissione dirette da utilizzo di energia elettrica	14,23

### EMISSIONI GHG (Ton CO2 eq) anno 2023

• Emissioni dirette da combustibile mobile	139,03
• Emissioni dirette da combustibile stazionaria (GPL)	6,08
• Emissione dirette da utilizzo di energia elettrica	12,45

Per la metodologia di conteggio utilizzata si è fatto riferimento al Report GHG.



## 8. PROGRAMMA AMBIENTALE 2023 – 2025

Sulla base dei principi espressi nella Politica ambientale e considerati gli impatti aziendali a carattere significativo di seguito si riporta il programma di miglioramento ambientale periodo 2023 - 2025 ed il relativo stato di avanzamento per ogni azione identificata

Programma di miglioramento ambientale 2023 - 2025						
ITEM	SETTORE	TIPOLOGIA CONSUMI	AZIONI PERIODO gen. 2023 - dic. 2025	COSTO INIZIALE (INVESTIMENTO) [€]	PAY-BACK [anni]	STATO DI AVANZAMENTO (PERCENTUALE DI REALIZZAZIONE)
1	IMPIANTO DI CLIMATIZZAZIONE: RISCALDAMENTO E RAFFRESCAMENTO (OBIETTIVO 1)	ENERGIA ELETTRICA E GPL	INSTALLAZIONE DI UN SISTEMA A VRV NELLA ZONA CAPANNONE 2 PER L'UFFICIO PIANO TERRA, STANZA OFFICINA PIANO TERRA, SALA RIUNIONI PRIMO PIANO, RIUTILIZZANDO PARTE DEI 3 IMPIANTI MONOSPLIT GIA' INSTALLATI IN PRECEDENZA	10.000,00	14	<b>2023</b> 60% = installazione sistema VRV ufficio PT capannone 2 <b>2024</b> 20% = installazione sistema VRV officina capannone 2 <b>2025</b> 20% = installazione sistema VRV sala riunioni p.primo Capannone 2
			SOSTITUZIONE DEL GRUPPO REFRIGERATORE DEL CAPANNONE 1 (AERMEC ANL090 V.01 POTENZA FRIGORIFERA 22,3 KW) CON GRUPPO REFRIGERATORE CON COMPRESSORI AD ALTA EFFICIENZA ENERGETICA	5.000,00	9	<b>2023</b> 20% = installazione prima parte refrigeratore capannone 1 <b>2024</b> 20% = installazione seconda parte refrigeratore capannone 1 <b>2025</b> 60% = installazione compressori, collegamenti e collaudo impianto di refrigerazione capannone 1
2	IMPIANTO ELETTRICO (OBIETTIVO 2)	ENERGIA ELETTRICA	SOSTITUZIONE DI 16 CORPI ILLUMINANTI PERIMETRO ESTERNO TIPO SAP CON CORPI ILLUMINANTI EQUIVALENTI CON TECNOLOGIA A LED	1.800,00	2,6	<b>2023</b> 25% = installazione 4 corpi illuminanti con relativa nuova cavetteria perimetro esterno con lampade tipologia a led <b>2024</b> 25% = installazione 4 corpi illuminanti con relativa nuova cavetteria perimetro esterno con lampade tipologia a led <b>2025</b> 50% = installazione 8 corpi illuminanti con relativa nuova cavetteria perimetro esterno con lampade tipologia a led
			SOSTITUZIONE DI 100 CORPI ILLUMINANTI ESISTENTI INTERNI CON EQUIVALENTI A TECNOLOGIA LED	7.160,00	10	<b>2023</b> 35% = installazione 35 corpi illuminanti con relativa nuova cavetteria perimetro esterno con lampade tipologia a led

						<p><b>2024</b>                  30% = installazione 30 corpi illuminanti con relativa nuova cassetteria perimetro esterno con lampade tipologia a led</p> <p><b>2025</b>                  35% = installazione 35 corpi illuminanti con relativa nuova cassetteria perimetro esterno con lampade tipologia a led</p>
			SOSTITUZIONE DEI N.2 UPS MONOFASE CON N.1 NUOVO TRI-MONO DEDICATO A TUTTI GLI UFFICI (PIANO TERRA, PIANO PRIMO E LOCALE C.E.D.)	7.500,00	8	<p><b>2023</b>                  15% = installazione di cassetterie e interruttori magnetotermici/differenziali in quadro per nuovo UPS tri-mono uffici capannone 1</p> <p><b>2024</b>                  85% = installazione UPS tri-mono uffici capannone 1</p>
4	FLOTTA AZIENDALE (OBIETTIVO N.3)	GASOLIO/E.E.	INTEGRAZIONE AUTOMEZZI CON 10IBRIDI	80.000,00	6	<p><b>2023</b>                  30% = sostituzione 3 automezzi a gasolio con 3 ibridi (gasolio/elettrico)</p> <p><b>2024</b>                  30% = sostituzione 3 automezzi a gasolio con 3 ibridi (gasolio/elettrico)</p> <p><b>2025</b>                  40% = sostituzione 4 automezzi a gasolio con 3 ibridi (gasolio/elettrico)</p>
			SISTEMA DI MONITORAGGIO AUTOMATIZZATO PER MODALITÀ DI RIFORNIMENTO (PIN, SCHEDA CARBURANTE, ETC)	5.000,00	5	<p><b>2023</b>                  30% = introduzione di sistema di monitoraggio automatico per rifornimento (PIN scheda carburante, ecc.) per il 9 automezzi aziendali</p> <p><b>2024</b>                  30% = introduzione di sistema di monitoraggio automatico per rifornimento (PIN scheda carburante, ecc.) per il 12 automezzi aziendali</p> <p><b>2025</b>                  40% = introduzione di sistema di monitoraggio automatico per rifornimento (PIN scheda carburante, ecc.) per il 12 automezzi aziendali</p>

